

**MONITORING
ZAWODÓW DEFICYTOWYCH
I NADWYŻKOWYCH
W POWIECIE GRYFICKIM
W II PÓŁROCZU 2010 ROKU**

Spis treści

1.	Wstęp.....	3
2.	Analiza bezrobocia wg zawodów (grup zawodów)	5
3.	Analiza ofert pracy wg zawodów (grup zawodów)	10
4.	Analiza zawodów deficytowych i nadwyżkowych	13
5.	Wnioski.....	16

1. Wstęp

Celem niniejszego opracowania jest analiza lokalnego rynku pracy powiatu gryfickiego, w tym prowadzenie monitoringu zawodów deficytowych, zrównoważonych i nadwyżkowych za okres 01.07.2010 r. do 31.12.2010 r. Zdiagnozowanie rynku pracy ma służyć określeniu zawodów mających tendencję rozwoju, zanikających na rynku pracy oraz tych, których podaż równoważy się z popytem.

Zgodnie z zapisami ustawy z dnia 20 kwietnia 2004 r. *o promocji zatrudnienia i instytucjach rynku pracy* (Dz.U. nr 69 z 2008 roku, poz. 415, art. 8 ust. 1 p. 3 i art. 9 ust. 1 p.9) opracowywanie analiz rynku pracy, w tym prowadzenie monitoringu zawodów deficytowych i nadwyżkowych jest jednym z zadań samorządu powiatu w zakresie polityki rynku pracy.

Prowadzenie monitoringu zawodów deficytowych i nadwyżkowych pozwala na:

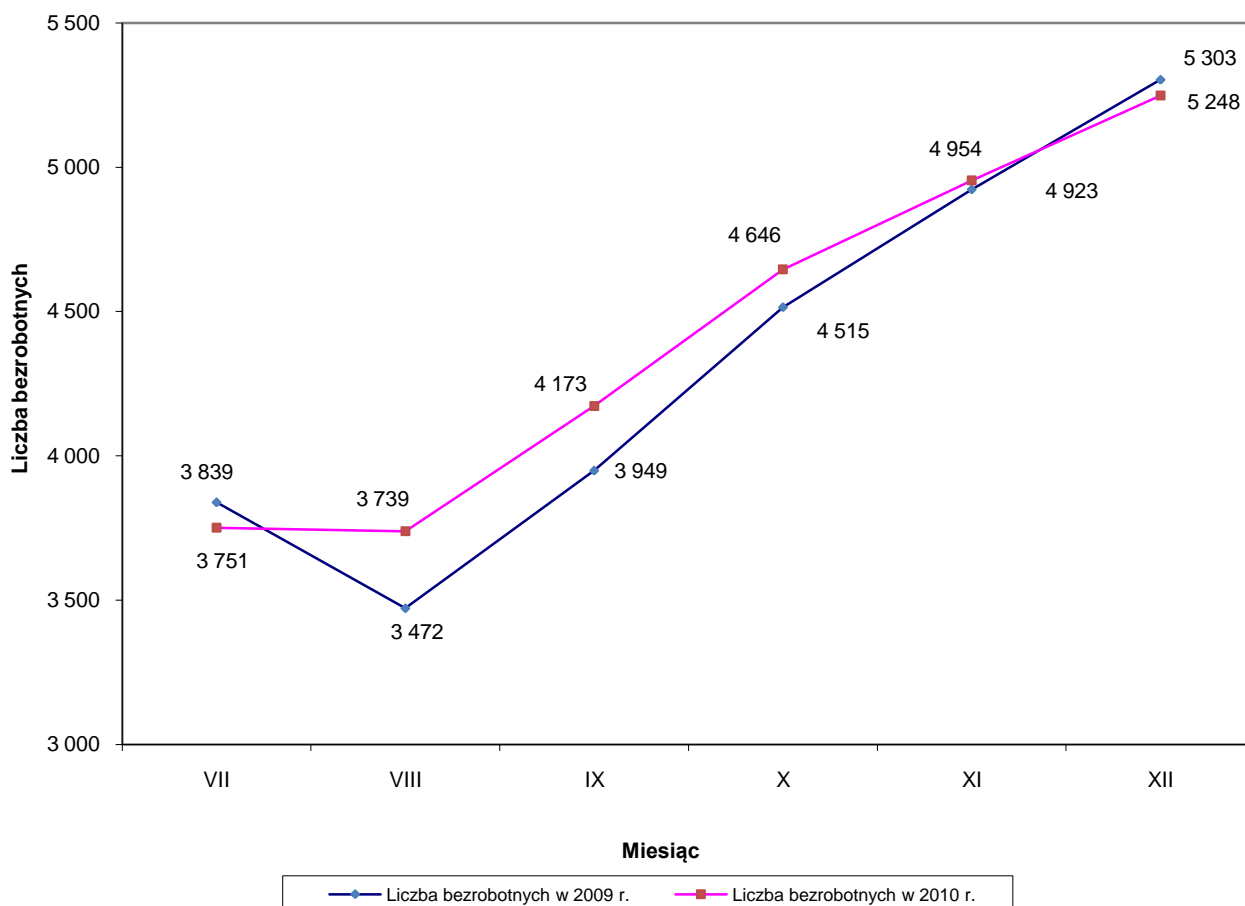
- określenie kierunków i natężenia zmian zachodzących w strukturze zawodowo-kwalifikacyjnej na lokalnych, regionalnych i krajowym rynku pracy,
- stworzenie bazy informacyjnej dla opracowania przyszłych struktur zawodowo-kwalifikacyjnych w układzie lokalnym, regionalnym i krajowym,
- określenie odpowiednich kierunków szkolenia bezrobotnych, zapewniając większą efektywność organizowanych szkoleń,
- bieżącą korektę poziomu, struktury i treści kształcenia zawodowego (dotyczy władz oświatowych oraz dyrekcji szkół),
- usprawnienie poradnictwa zawodowego poprzez wskazanie zawodów deficytowych i nadwyżkowych,
- usprawnienie pośrednictwa pracy poprzez uzyskanie informacji o planowanych ofertach pracy na rok przyszły oraz przewidywanej liczbie absolwentów według zawodów,
- ułatwienie realizacji programów specjalnych dla aktywizacji osób długotrwale bezrobotnych w celu promowania ich ponownego zatrudnienia.

Powiat gryficki położony jest w północnej części województwa zachodniopomorskiego i zajmuje powierzchnię 1018 km², co stanowi 4,4% ogólnej powierzchni województwa. Granicę północną powiatu na odcinku 40 km wyznacza brzeg morza Bałtyckiego, od zachodu graniczy z powiatami kamieńskim i goleniowskim, granice wschodnią stanowi powiat kołobrzeski, a od południa powiat gryficki graniczy z powiatem łobeskim, którego utworzenie w 2002 roku wpłynęło na obecny kształt powiatu gryfickiego.

Na jego terytorium zamieszkuje ok. 60 612 mieszkańców. Powiat gryficki zajmuje 10 miejsce w województwie zachodniopomorskim, jeżeli chodzi o liczbę ludności, natomiast 12 pod względem zajmowanego obszaru. Stolicą powiatu są Gryfice, a należy do niego 6 gmin o różnym potencjale gospodarczym. Dwie gminy Rewal i Trzebiatów ze względu na swoje nadmorskie położenie zaliczane są do gmin o charakterze turystycznym, które skupiają pracodawców z branży gastronomicznej, hotelarskiej oraz handlowej. Pozostałe gminy: Gryfice, Brojce, Karnice i Płoty to tereny typowo rolnicze, niegdyś zdominowane przez państwowe gospodarstwa rolne. Na terenie powiatu brak jest znaczących zakładów produkcyjnych.

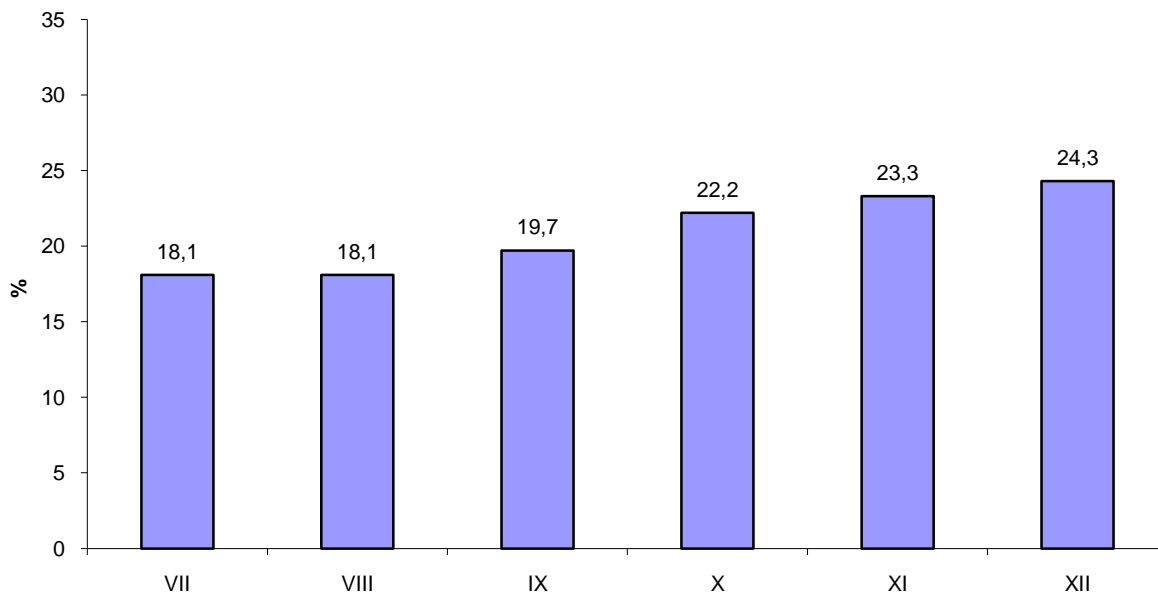
2. Analiza bezrobocia wg zawodów (grup zawodów)

Na koniec grudnia 2010 r. w Powiatowym Urzędzie Pracy w Gryficach zarejestrowanych było 5 248 osób, w tym 2 696 kobiet. Stopa bezrobocia kształtowała się na poziomie 24,3 %. Szczegółowy rozkład bezrobocia w drugim półroczu 2010 roku oraz w analogicznym okresie roku poprzedniego przedstawia poniższy wykres.



Wykres 1. Liczba bezrobotnych w latach 2009-2010 (drugie półrocze)

Wśród ogółu osób zarejestrowanych 26,16 % stanowią osoby uprawnione do pobierania zasiłku dla bezrobotnych. Bezrobocie na naszym terenie cechuje sezonowość. W drugim i trzecim kwartale każdego roku następuje zmniejszenie liczby bezrobotnych, co związane jest z podejmowaniem pracy sezonowej nad wybrzeżem lub prowadzeniem sezonowej działalności gospodarczej. W okresie sezonu letniego tutejszy urząd dysponuje znaczną liczbą wolnych miejsc zatrudnienia.



Wykres 2. Stopa bezrobocia w drugim półroczu 2010 r.

W drugim półroczu 2010 roku największe grupy zawodowe osób bezrobotnych zarejestrowanych w urzędzie stanowili:

1. robotnicy przemysłowi i rzemieślnicy – 1 279 osób, w tym:

- ślusarz – 166 osób,
- murarz – 115 osób,
- piekarz – 82 osób,
- krawiec – 77 osób,
- mechanik samochodów osobowych – 72 osoby,
- mechanik pojazdów samochodowych – 55 osób,
- stolarz – 52 osób,
- stolarz meblowy – 52 osób,
- hydraulik – 45 osób,
- cukiernik – 45 osób,
- tokarz – 32 osoby,
- rzeźnik wędliniarz – 26 osób,
- mechanik maszyn i urządzeń przemysłowych – 25 osób,
- monter instalator urządzeń technicznych w budownictwie wiejskim – 22 osoby,
- stolarz budowlany – 22 osób,
- betoniarz zbrojarz – 21 osób,

- elektromonter instalacji elektrycznych – 20 osób,
- przetwórcza ryb – 20 osób,
- malarz tapeciarz – 19 osób,
- szwaczka – 17 osób,
- elektromonter – 15 osób,
- elektromechanik sprzętu – 14 osób,
- cieśla szalunkowy – 12 osób,
- blacharz samochodowy – 9 osób,
- tapicer – 9 osób,
- betoniarz – 8 osób
- konserwator budynków – 7 osób,
- dekarz – 7 osób,
- spawacz ręczny gazowy – 7 osób,
- mechanik samochodów ciężarowych – 7 osób,

2. pracownicy usług osobistych i ochrony, sprzedawcy – 1 137 osób, w tym:

- sprzedawca – 571 osoby,
- kucharz – 168 osób,
- robotnik gospodarczy – 131 osób,
- kelner – 74 osób,
- fryzjer [zawody szkolne: fryzjer, technik usług fryzjerskich] – 47 osoby,
- kucharz małej gastronomii – 27 osób,
- technik handlowiec – 19 osób,
- barman – 15 osób,
- kasjer handlowy – 8 osób,
- kosmetyczka – 7 osób,
- siostra PCK – 7 osób,

3. technicy i inny średni personel – 567 osoby, w tym:

- technik ekonomista – 113 osób,
- technik rolnik – 63 osoby,
- technik żywienia i gospodarstwa domowego – 60 osób,
- technik mechanik – 43 osób,
- technik organizacji produkcji – 26 osoby,

- księgowy [samodzielny] – 24 osób,
- technik hotelarstwa – 35 osób,
- technik budownictwa – 15 osób,
- technik handlowiec – 19 osób,
- technik informatyk – 13 osób,
- technik hodowca zwierząt – 14 osób,
- technik organizacji usług gastronomicznych – 11 osób,

4. pracownicy przy pracach prostych – 535 osób, w tym:

- pomoc kuchenna – 82 osób,
- pokojowa – 75 osób,
- robotnik budowlany – 57 osób,
- robotnik pomocniczy w przemyśle – 53 osoby,
- sprzątaczką biurową – 51 osób,
- pakowacz – 29 osób,
- pozostali robotnicy przy pracach prostych w przemyśle – 23 osób,
- dozorca – 16 osób,
- salowa – 16 osób,
- robotnik placowy – 16 osób,
- pomocniczy robotnik przy hodowli zwierząt – 12 osób,
- robotnik drogowy – 11 osób,
- pracznia – 10 osób,
- pomocniczy robotnik polowy – 7 osób,
- pomocniczy robotnik leśny – 7 osób,
- kopacz – 7 osób,

Mniej licznymi grupami zawodowymi wśród osób bezrobotnych są:

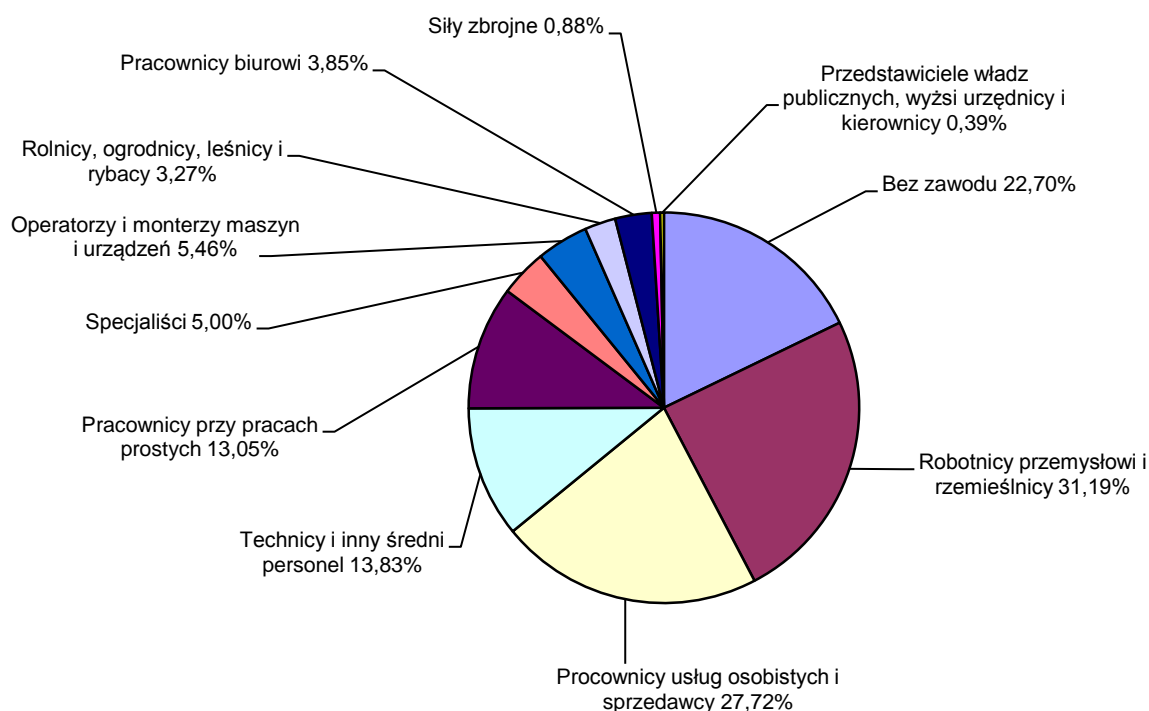
- specjaliści – 205 osób,
- operatorzy i monterzy maszyn i urządzeń – 224 osób,
- rolnicy, ogrodnicy, leśnicy i rybacy – 134 osób,
- pracownicy biurowi – 158 osób,
- siły zbrojne – 36 osoby,
- przedstawiciele władz publicznych, wyżsi urzędnicy i kierownicy – 16 osób,

Napływ osób bezrobotnych w w/w zawodach wynika m.in. z kierunków kształcenia w szkołach na terenie naszego powiatu.

Znaczna część osób bezrobotnych posiadających kwalifikacje budowlane zatrudniana jest w "szarej strefie". Nie znajduje to odzwierciedlenia w odpływie bezrobotnych, ponieważ figurują oni w ewidencji urzędu.

Nadwyżki osób bezrobotnych w zawodach gastronomicznych i hotelarskich, wynikają z sezonowości pracy w naszym powiecie. Koniec i początek roku jest okresem, w którym rejestruje się duża liczba osób po pracy w branży turystycznej.

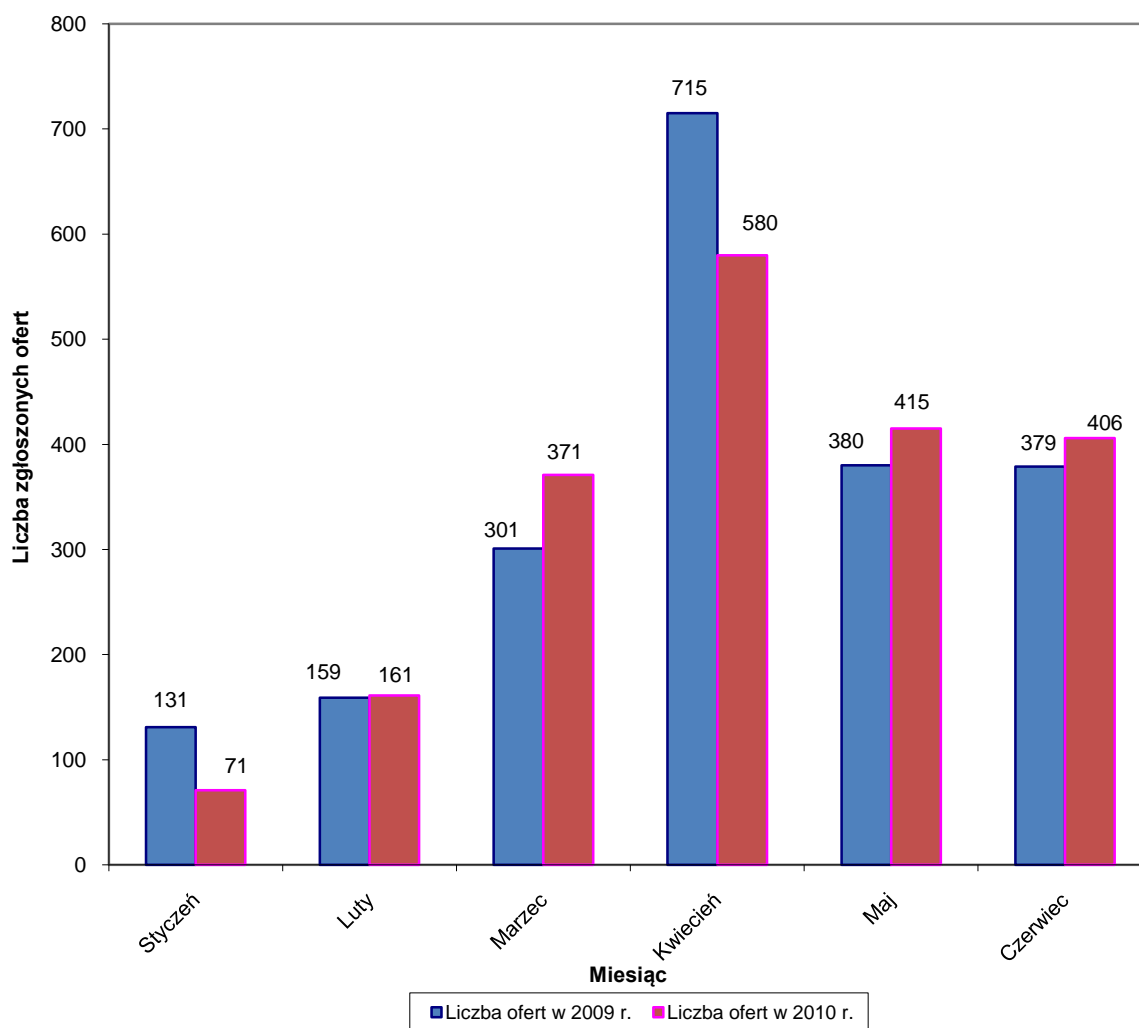
Wśród osób bezrobotnych zarejestrowanych w tutejszym urzędzie 931 osób nie posiada określonego zawodu, są to głównie osoby z wykształceniem średnim ogólnym lub bez kwalifikacji.



Wykres 3. Bezrobotni wg grup zawodowych

3. Analiza ofert pracy wg zawodów (grup zawodów)

W drugim półroczu 2010 r. do Powiatowego Urzędu Pracy w Gryficach wpłynęło 1323 ofert pracy. Były to oferty zatrudnienia subsydiowanego i niesubsydiowanego. Poniższy wykres przedstawia napływ ofert pracy w poszczególnych miesiącach pierwszej połowy 2010 roku i w analogicznym okresie roku poprzedniego.



Wykres 4. Liczba ofert zgłoszonych w latach 2009-2010 (drugie półrocza)

W pierwszej połowie 2010 roku największa ilość miejsc pracy zgłaszana była przez pracodawców w zawodach:

1. pracownicy usług osobistych i ochrony, sprzedawcy – 467 ofert, w tym:

- robotnik gospodarczy – 249 ofert,
- sprzedawca – 107 ofert,
- kelner – 30 oferty,

- kucharz – 27 ofert,
- kasjer handlowy – 8 ofert,
- barman – 6 ofert,

2. pracownicy biurowi – 270 ofert, w tym:

- technik prac biurowych – 237 ofert,
- recepcjonista – 16 ofert,
- magazynier – 8 ofert,
- sekretarka – 2 ofert,

3. robotnicy przemysłowi i rzemieślnicy – 250 ofert, w tym:

- przetwórcza ryb – 44 oferty,
- murarz – 34 ofert,
- mechanik samochodów osobowych – 16 ofert,
- brukarz – 12 ofert,
- pilarz – 9 ofert,
- ślusarz – 8 ofert,
- mechanik pojazdów samochodowych – 8 ofert,
- tynkarz – 7 ofert,
- stolarz – 7 ofert

4. pracownicy przy pracach prostych – 110 ofert, w tym:

- robotnik budowlany – 40 ofert,
- pomoc kuchenna – 22 ofert,
- pokojowa – 16 ofert,
- sprzątaczką biurowa – 11 ofert,

5. technicy i inny średni personel – 78 ofert, w tym:

- opiekunka dziecięca – 18 ofert,
- technik administracji – 18 ofert,
- księgowy – 13 ofert,
- animator kultury – 5 ofert,

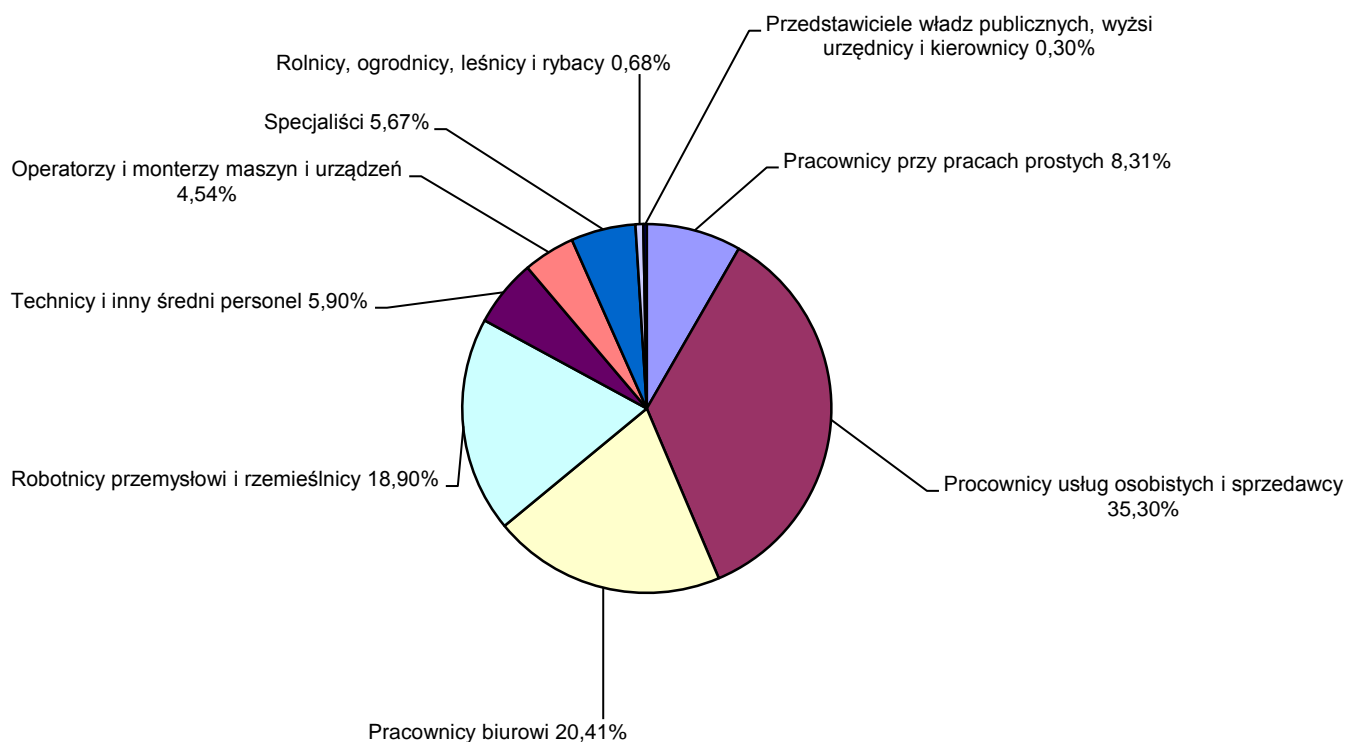
Mniejsze zapotrzebowanie obserwujemy na pracę w zawodach:

- specjaliści – 75 ofert,
- operatorzy i monterzy maszyn i urządzeń - 60

- rolnicy, ogrodnicy, leśnicy i rybacy – 9 ofert,
- przedstawiciele władz publicznych, wyżsi urzędnicy i kierownicy – 4 oferty.

W porównaniu do analogicznego okresu roku poprzedniego zauważyć można nieznaczny spadek ilości wolnych miejsc pracy jakimi dysponuje Powiatowy Urząd Pracy w Gryficach (o 61 ofert mniej niż w pierwszym półroczu 2009 r.). Duży wpływ na ilość wolnych miejsc zatrudnienia mają środki Funduszu Pracy oraz środki pozyskane z Europejskiego Funduszu Społecznego. Znaczna część nowych stanowisk pracy tworzona jest przy pomocy tych funduszy.

Bardzo ważnym elementem rynku pracy są miejsca pracy niesubsydiowanej. W I półroczu wzrasta zapotrzebowanie na pracowników w branży hotelarsko – gastronomicznej oraz budowlanej.



Wykres 5. Zgłoszone oferty wg grup zawodów w drugim półroczu 2010 r.

4. Analiza zawodów deficytowych i nadwyżkowych

Zawody deficytowe i nadwyżkowe określone są za pomocą **wskaźnika intensywności nadwyżki (deficytu) zawodów**. Wielkość ta określona jest stosunkiem średniej miesięcznej liczby zgłoszonych ofert pracy w danym zawodzie w badanym okresie do średniej miesięcznej liczby zarejestrowanych bezrobotnych w danym zawodzie.

Przyjęto, że zawody o wskaźniku:

- $W < 0,9$ to zawody nadwyżkowe,
- $0,9 \leq W \leq 1,1$ to zawody zrównoważone (wykazujące równowagę na rynku pracy),
- $W > 1,1$ to zawody deficytowe

Przez **zawód deficytowy** należy rozumieć zawód, na który występuje na rynku pracy wyższe zapotrzebowanie niż liczba osób poszukujących pracy w tym zawodzie.

Lp	Kod zawodu	Nazwa zawodu	Wskaźnik intensywności nadwyżki (deficytu) zawodów
1	712303	tynkarz	7,00
2	411004	technik prac biurowych	5,15
3	343901	animator kultury	5,00
4	233008	nauczyciel języka angielskiego	4,50
5	325905	opiekunka dziecięca	4,50
6	752305	pilarz	4,50
7	235501	instruktor amatorskiego ruchu artystycznego	3,00
8	711501	cieśla	3,00
9	713203	lakiernik samochodowy	3,00
10	751103	przetwórcza ryb	2,59
11	522303	sprzedawca	2,00
12	711601	brukarz	2,00
13	811105	operator koparki	2,00
14	515303	robotnik gospodarczy	1,93
15	833203	kierowca samochodu ciężarowego	1,92
16	234201	nauczyciel przedszkola	1,50
17	723104	mechanik samochodowy	1,50
18	235914	wychowawca w placówkach oświatowych	1,40
19	523002	kasjer handlowy	1,33
20	334306	technik administracji	1,06

Deficyt w określonych zawodach wynika z niedopasowania kwalifikacji osób bezrobotnych do wymogów stawianych przez pracodawców, którzy poszukują osób posiadających wszechstronne umiejętności oraz kwalifikacje. W większości propozycji, które wpływają do urzędu, wymagana jest znajomość języka obcego (preferowany jest język niemiecki lub angielski) oraz doświadczenie zawodowe.

Duża ilość miejsc pracy tworzona jest w ramach staży oraz robót publicznych, które częściowo tylko kończą się zatrudnieniem.

Obserwowanym zjawiskiem jest duża mobilność (na terenie kraju oraz poza jego granice) osób dobrze wykształconych z dużym potencjałem wiedzy oraz doświadczeniem zawodowym.

Zawody wykazujące równowagę na rynku pracy przedstawione są w poniższej tabeli.

Lp	Kod zawodu	Nazwa zawodu	Wskaźnik intensywności nadwyżki (deficytu) zawodów
1	213303	specjalista ochrony środowiska	1,00
2	233011	nauczyciel języka niemieckiego	1,00
3	234108	nauczyciel języka polskiego	1,00
4	324001	laborant weterynaryjny	1,00
5	343101	fotograf	1,00
6	343402	szeef kuchni	1,00
7	421103	kasjer bankowy	1,00
8	522304	sprzedawca w branży spożywczej	1,00
9	532102	opiekun medyczny	1,00
10	711404	zbrojarz	1,00
11	742201	monter instalacji i urządzeń telekomunikacyjnych	1,00
12	832202	kierowca samochodu dostawczego	1,00
13	912202	operator myjni	1,00
14	932901	Konserwator części	1,00

Przez **zawód nadwyżkowy** należy rozumieć zawód, na który występuje na rynku pracy mniejsze zapotrzebowanie niż liczba osób poszukujących pracy w tym zawodzie.

Lp	Kod zawodu	Nazwa zawodu	Wskaźnik intensywności nadwyżki (deficytu) zawodów
1	752208	stolarz meblowy	0,02
2	751204	piekarz	0,02
3	932911	robotnik pomocniczy w przemyśle	0,02

4	753105	krawiec	0,03
5	713101	malarz tapeciarz	0,04
6	711503	stolarz budowlany	0,05
7	512002	kucharz małej gastronomii	0,05
8	741204	elektromechanik	0,06
9	722204	ślusarz	0,06
10	351203	technik informacji	0,07
11	325401	technik fizjoterapii	0,08
12	751201	cukiernik	0,09
13	611306	ogrodnik terenów zieleni	0,09
14	961302	robotnik placowy	0,09
15	741101	elektromonter instalacji elektrycznych	0,10
16	325402	technik masażu	0,10
17	711402	betoniarz	0,10
18	711502	cieśla szalunkowy	0,10
19	723307	mechanik maszyn i urządzeń przemysłowych	0,11
20	752205	stolarz	0,13
21	751105	rzeźnik wędliniarz	0,14
22	233025	nauczyciel wychowania fizycznego	0,14
23	712604	monter instalacji urządzeń sanitarnych	0,14
24	722314	tokarz w metalu	0,14
25	741207	elektromonter zakładowy	0,14
26	962902	dozorca	0,14
27	723103	mechanik pojazdów samochodowych	0,15
28	834101	kierowca ciągnika rolniczego	0,16
29	332203	przedstawiciel handlowy	0,17
30	512001	kucharz	0,17

Struktura rynku pracy jest bardzo zróżnicowana, a podaż pracy nie odpowiada popytowi na nią. Pracodawcy zgłaszają zapotrzebowania na specjalistów o określonych umiejętnościach, natomiast brak jest ofert pracy dla osób o niskich kwalifikacjach oraz dla tych, którzy nie posiadają określonego stażu pracy. Duże trudności ze znalezieniem zatrudnienia mają długotrwale bezrobotni, których kwalifikacje i zbyt długa przerwa w życiu zawodowym nie odpowiada aktualnym potrzebom rynku pracy. Często można zaobserwować w tej grupie bezrobotnych brak motywacji do podjęcia pracy.

W przedstawionych tabelach pominięte zostały zawody, dla których wskaźnik intensywności osiągał skrajne wartości, tj. zero (brak ofert zgłoszonych dla danego zawodu) i wartość maksymalną (w przypadku braku zarejestrowanych bezrobotnych w konkretnym zawodzie)

5. Wnioski

Zmiany w charakterze pracy mają wpływ na strukturę zawodów. Globalizacja, technologie informatyczne oraz zmiany w organizacji pracy składają się na zwiększony popyt na profesjonalistów, techników oraz wysoko kwalifikowanych robotników.

Gruntownej zmiany wymaga system edukacji, który aby być efektywnym musi wykształcić sposoby reagowania na zmiany zachodzące na rynku pracy. Poprzez takie działanie uda się przygotować kandydatów do pracy w zawodach na które zgłasza potrzeby gospodarka, a ich wiedza i praktyczne umiejętności będą zgodne z oczekiwaniami pracodawców działających w gospodarce rynkowej.

Położenie powiatu gryfickiego daje możliwości rozwoju branży turystycznej, w której znajduje zatrudnienie duża liczba bezrobotnych. Zapotrzebowanie na pracowników w zawodach hotelarsko – gastronomicznych rokrocznie wzrasta. Rynek pracy potrzebuje osób o coraz wyższych kwalifikacjach i umiejętnościach. Niestety system edukacji nie odpowiada tym potrzebom.

Problemem jest znalezienie zatrudnienia dla licznej grupy osób bezrobotnych nie posiadających kwalifikacji zawodowych. W procesie wspierania wzrostu zatrudnienia ważne jest zaangażowanie każdego bezrobotnego, którego rola nie może ograniczać się do biernego oczekiwania na pracę

Dużym problemem jest również zatrudnianie “na czarno”, które daje obopólne “korzyści”. Pracodawcy nie ponoszą bardzo wysokich kosztów pracy, a bezrobotni nadal korzystają z przywilejów statusu bezrobotnego (dotyczy to głównie ubezpieczenia zdrowotnego).